

VoxPopuli

Estrategia & Comunicación

EVOLUCIÓN DEL EMPLEO PÚBLICO EN TIERRA DEL FUEGO 1992-2022

Julio 2024

La investigación

La Dirección Nacional de Asuntos Provinciales, dependiente de la Secretaría de Hacienda del Ministerio de Economía de la Nación, recopila anualmente datos fundamentales de los Estados subnacionales de Argentina. Desde 1987 monitorea, entre otros indicadores, la evolución del tamaño de la planta ocupada de cada jurisdicción, y la relación de empleados públicos por cada mil habitantes en cada una de ellas.

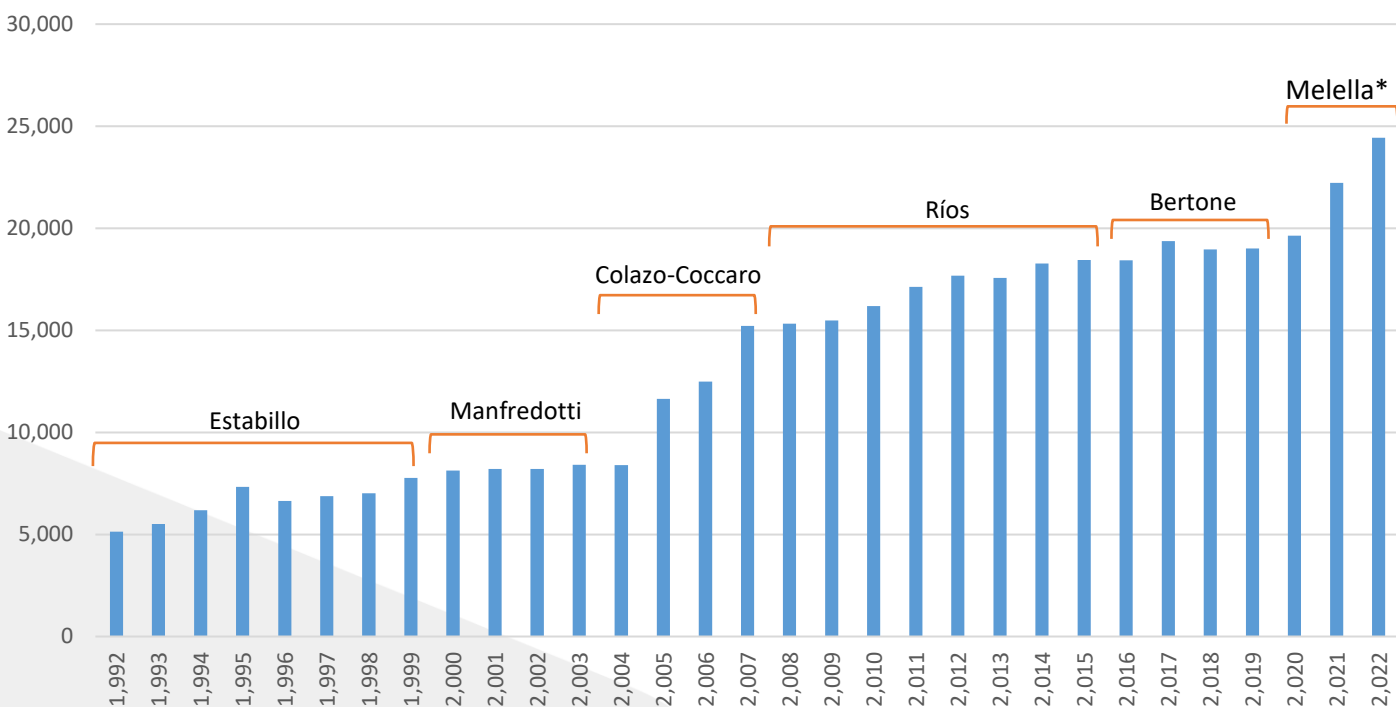
Este informe presenta una selección y síntesis de datos en tablas y gráficos correspondientes a la Provincia de Tierra del Fuego, desde 1992 hasta 2022, abarcando así todo el período de su vida institucional como Estado Provincial. El objetivo es analizar el comportamiento de cada administración en relación con la planta ocupada en la administración pública provincial (incluye las municipales).

La importancia de estos estudios radica en la capacidad de ofrecer una visión clara y detallada de cómo cada administración ha gestionado el empleo público a lo largo del tiempo. Esto no solo permite evaluar la eficiencia y eficacia de las políticas implementadas, sino que también proporciona una base sólida para futuras decisiones administrativas y gubernamentales. Además, la relación de empleados públicos por habitante es un indicador clave para comprender el impacto financiero y social de las políticas de empleo público en la provincia.

Asimismo, estos estudios son importantes para la transparencia y la rendición de cuentas. Al hacer públicos estos datos, se fomenta un gobierno más abierto y accesible para la ciudadanía, permitiendo a los habitantes de Tierra del Fuego y a los investigadores comprender mejor cómo se utilizan los recursos públicos. Esto, finalmente, contribuye a fortalecer la confianza en las instituciones, y entre el gobierno y sus ciudadanos.

La evolución de la planta estatal

EVOLUCIÓN DE LA PLANTA ESTATAL PROVINCIAL TIERRA DEL FUEGO 1992-2022



*El período del Gobernador Melella finalizó en 2023, pero los datos de ese año aún no han sido publicados.

Fuente: Elaboración propia, en base a datos de la Dirección Nacional de Asuntos Provinciales -

<https://docs.google.com/spreadsheets/d/1xZ96-nZeEVGCcuq4ZpeNfhSUfOWoAAP2/edit?usp=sharing&oid=105621239780731237346&rtpof=true&sd=true>

El gráfico muestra la variación anual de la cantidad de empleados en el sector público de la Provincia de Tierra del Fuego, desde 1992 hasta 2022, indicando como referencia a qué gobernador/a provincial corresponde cada año, pero sin dejar de tener en cuenta que los números totales pertenecen a la planta ocupada del Estado provincial más la de los municipios.

La evolución de la planta estatal

	Años de gestión	Planta al Inicio del mandato	Planta al final del mandato	Incremento %	Incremento Nro.	Incremento por año
Estabillo	8	5708	7777	36.2%	2069	259
Manfredotti	4	7777	8408	8.1%	631	158
Colazo-Coccaro	4	8408	15213	80.9%	6805	1701
Ríos	8	15213	18442	21.2%	3229	404
Bertone	4	18442	19004	3.0%	562	141
Melella*	3	19004	24435	28.6%	5431	1810

*El período del Gobernador Melella finalizó en 2023, pero los datos de ese año aún no han sido publicados.

Fuente: Elaboración propia, en base a los datos de la Dirección Nacional de Asuntos Provinciales -

<https://docs.google.com/spreadsheets/d/1xZ96->

[nZeEVGCcuq4ZpeNfhSUfOWoAAP2/edit?usp=sharing&oid=105621239780731237346&rtpof=true&sd=true](https://docs.google.com/spreadsheets/d/1xZ96-nZeEVGCcuq4ZpeNfhSUfOWoAAP2/edit?usp=sharing&oid=105621239780731237346&rtpof=true&sd=true)

La tabla muestra un resumen de los resultados en materia de cantidad de empleo público creado por cada administración gubernamental provincial, desde 1992 hasta 2022 (últimos datos disponibles a la fecha de publicación del presente informe), indicando como referencia a qué gobernador/a provincial corresponde cada año, pero sin dejar de tener en cuenta que los números totales pertenecen a la planta ocupada del Estado provincial más la de los municipios.

La evolución de la planta estatal

Teniendo en cuenta lo señalado en el párrafo anterior, se detallan a continuación los incrementos en la planta estatal provincial de cada período:

1. Incremento absoluto y relativo del personal:

1. **Estabillo** (1992-1999): Incremento de 2069 empleados, lo que representa un 36.2%.
2. **Manfredotti** (2000-2003): Incremento de 631 empleados, equivalente al 8.1%.
3. **Colazo-Coccaro** (2004-2007): Incremento significativo de 6805 empleados, un 80.9%.
4. **Ríos** (2008-2015): Incremento de 3229 empleados, que representa un 21.2%.
5. **Bertone** (2016-2019): Incremento de 562 empleados, equivalente al 3.0%.
6. **Melella*** (2020-2022): Incremento de 5431 empleados, un 28.6%.

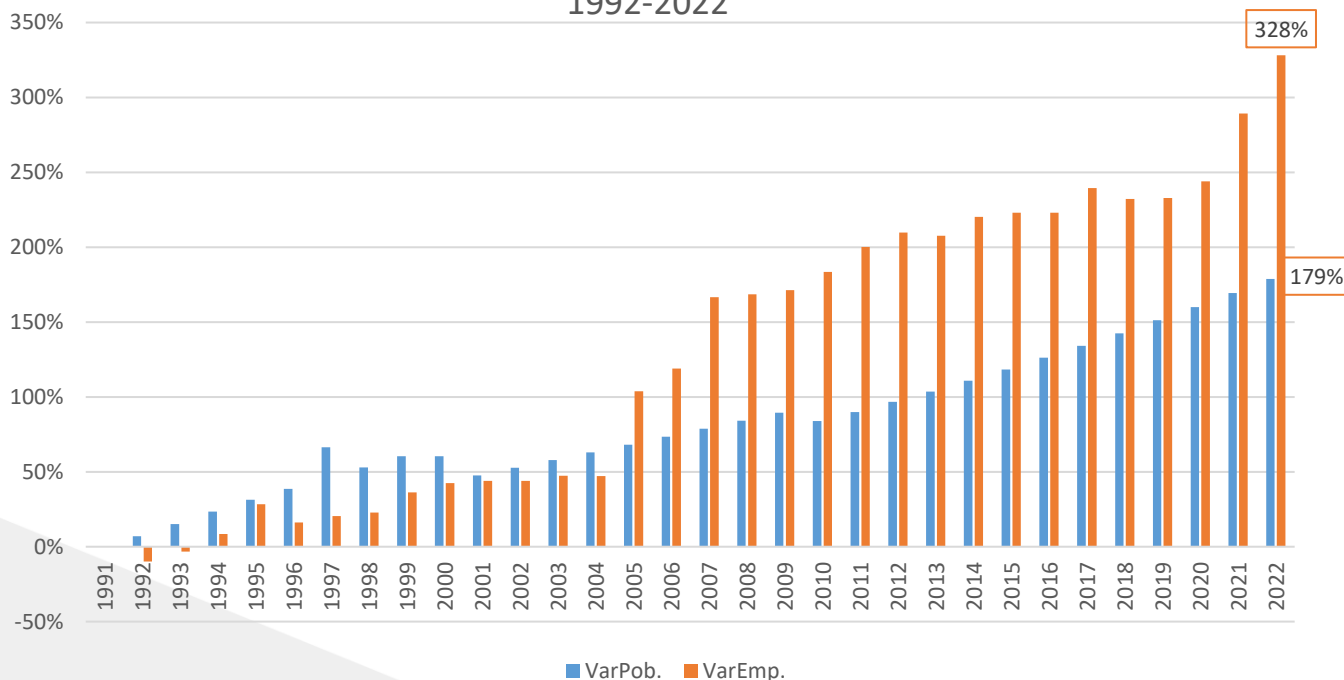
2. Incrementos promedio por año:

1. **Estabillo**: 259 empleados por año.
2. **Manfredotti**: 158 empleados por año.
3. **Colazo-Coccaro**: 1701 empleados por año.
4. **Ríos**: 404 empleados por año.
5. **Bertone**: 141 empleados por año, el más bajo de todos.
6. **Melella***: 1810 empleados por año, el más alto de todos

*El período del Gobernador Melella finalizó en 2023, pero los datos de ese año aún no han sido publicados.

La evolución de la planta estatal

Población y Empleo Público
1992-2022



Fuente: Elaboración propia en base a los datos de la Dirección Nacional de Asuntos Provinciales - <https://docs.google.com/spreadsheets/d/1xZ96-nZeEVGCcuq4ZpeNfhSufOWoAAP2/edit?usp=sharing&oid=105621239780731237346&rtpof=true&sd=true>

El gráfico muestra la variación porcentual de la población (VarPob.) y del empleo público (VarEmp.) en la Provincia de Tierra del Fuego desde 1992 hasta 2022. Aunque ambos indicadores revelan una tendencia general de crecimiento, la divergencia entre las dos tasas de crecimiento es clara, e indica un aumento significativo en el empleo público por sobre el del crecimiento poblacional.

La evolución de la planta estatal

Año	Población	VarPob.	Empleados	VarEmp.	Año	Población	VarPob.	Empleados	VarEmp.
1991	68555	0%	5.708	0%	2007	122531	79%	15.213	167%
1992	73402	7%	5.139	-10%	2008	126212	84%	15.326	169%
1993	78915	15%	5.519	-3%	2009	129929	90%	15.487	171%
1994	84608	23%	6.192	8%	2010	126116	84%	16.185	184%
1995	89992	31%	7.326	28%	2011	130201	90%	17.13	200%
1996	94968	39%	6.636	16%	2012	134829	97%	17.681	210%
1997	114143	66%	6.878	20%	2013	139622	104%	17.563	208%
1998	104823	53%	7.01	23%	2014	144585	111%	18.277	220%
1999	109998	60%	7.777	36%	2015	149725	118%	18.442	223%
2000	109998	60%	8.129	42%	2016	155047	126%	18.432	223%
2001	101247	48%	8.215	44%	2017	160558	134%	19.371	239%
2002	104721	53%	8.215	44%	2018	166265	143%	18.958	232%
2003	108210	58%	8.408	47%	2019	172175	151%	19.004	233%
2004	111726	63%	8.398	47%	2020	178296	160%	19.632	244%
2005	115286	68%	11.637	104%	2021	184633	169%	22.223	289%
2006	118899	73%	12.493	119%	2022	191196	179%	24.435	328%

Fuente: Elaboración propia en base a los datos de la Dirección Nacional de Asuntos Provinciales - <https://docs.google.com/spreadsheets/d/1xZ96-nZeVGCcuq4ZpeNfhSUfOWoAAP2/edit?usp=sharing&oid=105621239780731237346&rtpof=true&sd=true>

La tabla muestra la variación porcentual de la población (VarPob.) y del empleo público (VarEmp.) en la Provincia de Tierra del Fuego desde 1992 hasta 2022. Aunque ambos indicadores revelan una tendencia general de crecimiento, la divergencia entre las dos tasas de crecimiento es clara, e indica un aumento significativo en el empleo público por sobre el del crecimiento poblacional.

La evolución de la planta estatal

1. Crecimiento del Empleo Público vs. Población:

1. A lo largo del período, el empleo público ha crecido a una tasa mucho más alta que la población.
2. Para 2022, la variación porcentual del empleo público es de 328%, mientras que la de la población es de 179%.

2. Períodos de Crecimiento Acelerado:

1. **2004-2005 y 2006-2007:** Se observan picos notables en el incremento del empleo público, son los períodos de mayor expansión del empleo público de los 30 años analizados, muy por encima del aumento de la población.
2. **2009-2011:** Otro periodo de crecimiento acelerado en el empleo público.
3. **2020-2022:** este es el segundo mayor período de expansión del empleo público.

3. Períodos de estabilidad / crecimiento moderado:

1. **2000-2003:** se da el fenómeno de un decrecimiento temporal de la población y el empleo público se incrementa en el período en un 8%.
2. **2016-2019:** si bien la población aumenta un 11%, el crecimiento de la planta es de sólo un 3%.

La evolución de la planta estatal

Conclusiones:

El crecimiento del empleo público supera con creces el crecimiento de la población, sugiriendo políticas gubernamentales que han favorecido la **expansión del empleo en el sector público** de manera significativa.

La marcada diferencia entre el crecimiento del empleo público y el de la población plantea preguntas sobre la **sostenibilidad y eficiencia** del sector público. Una expansión desproporcionada puede tener implicaciones financieras y económicas significativas.

Esta expansión del empleo público podría implicar un mayor desarrollo de servicios públicos, pero también podría reflejar tendencias estadocéntricas de organización y/o partidocráticas de acumulación de poder a través del aparato estatal.

No obstante, para entender mejor las causas y consecuencias de estas tendencias, sería beneficioso realizar un análisis más profundo que considere el contexto político, económico y social de cada periodo mencionado.

VoxPopuli

Estrategia & Comunicación

MUCHAS GRACIAS